



Infinity
 可能性は無限大
 ~あなたの挑戦を待ってます~

令和7年度 後期

筑後市職員募集

申込受付期間

令和7年 7/18_金 ~ 8/21_木

(申込方法)

申込受付は電子申請のみ(持参・郵送は受け付けません)。受付期間の最終日 13:00 をもって申込受付を終了します。期間に余裕をもってお申し込みください。

募集職種・人数

- 一般事務職 2人程度
- 土木技術職 1人程度
- 労務職 1人程度

詳しい内容や
 申し込みはこちら▶



筑後市 総務部 市長公室 TEL 0942-65-7009

恵みの多い自然、
ゆかしい歴史と文化のうえに
人の和を織りなして、
住みよいふるさと、
活気に満ちたまち **ちくご**



筑後市ってどんなところ？

■自然豊かな田園都市

- 福岡県南部の筑後平野のほぼ中央部に位置し、市街地は商工業が発達し、その外縁に農業地域が広がる田園都市です。
- 市南部にはアユや山太郎ガニが生息する清流・矢部川が西流し、隣接して古くからの療養地であった船小屋温泉を有しています。
- 新設されたバイパス道路を中心に周辺開発が進んでいます。交通便利性の良さから、多種多様な企業が進出しています。

■市域はコンパクトで平坦な地形

- 市域は東西 7.5km、南北 8.2km、総面積 41.78 km²。
- 東部から西部に向かって緩い傾斜を持った標高 5 ~ 40m の平坦地な地形で、土砂災害が少ない傾向にあります。

■交通の利便性が良い

- 中央部に JR 鹿児島本線および九州新幹線が南北に縦断しており、北から西牟田駅、羽犬塚駅および筑後船小屋駅の 3 駅と、九州新幹線筑後船小屋駅の 1 駅を有しています。
- 鉄道に並行して国道 209 号線が南北に走り、中央部で東西に走る国道 442 号線と交差しています。
- 八女市との境に八女インターチェンジがあります。



■自動車交通網

福岡市	50 分
熊本市	60 分

■鉄道網 ※九州新幹線利用

博多駅	24 分
熊本駅	23 分



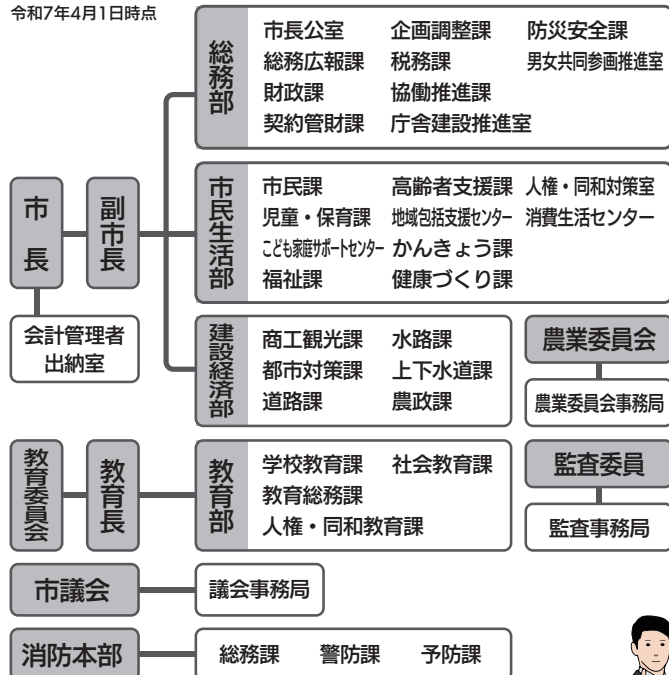
求める人物像はどんな人？

- 一緒に働く仲間として成長意欲のある人を求めています。
今は自信がなくても大丈夫。ともに成長していこう!!

<h3>行動力</h3> <p>自らの意思で実現に向けて行動できる人</p>	<h3>改善力</h3> <p>前例に捉われず改善する勇気がある人</p>	<h3>コミュニケーション力</h3> <p>相手の気持ちを考えながらも、伝えたいことを伝えられる人</p>
--	---------------------------------------	--

組織機構図

令和7年4月1日時点



筑後市の試験は、**公務員試験対策不要**

公務員志望者や民間志望者に「筑後市」という選択肢を。





先輩職員の声

ここでは先輩職員として新入職員を中心に、仕事内容や受験にあたってのコメント等を紹介しています。
このほか筑後市ホームページで「先輩職員の声」をご紹介します。



一般事務職

総務部 契約管財課
(令和6年入庁・社会人経験者)
安部さん

Q. 転職した理由は？

以前の仕事は残業も多く、家に仕事を持ち帰ることも日常的になっていて、もっと生活にワークライフマネジメントを取り入れたいと思ったことがきっかけです。転職後は共働きの妻より早く家に帰ることも多く、晩御飯を作ることも増え、プライベートも充実しています。

Q. 入庁して感じたことは？

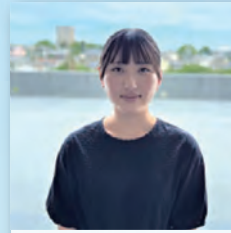
社会人経験者は「できて当たり前」、そんなプレッシャーを感じていましたが、いい意味で裏切られました。現在の職場に配属されて最初に言われたことは、「分からなかったら何度でも聞いていいよ」でした。不安に思っていた自分には心強い一言でした。

Q. 仕事で気をつけていることは？

現在、契約事務を担当しています。地方自治法や民法など関連法規も多いですが、適法かつ適正に事務を執行することを心掛け、ミスがないよう細心の注意を払って業務にあたっています。職場はチームとして仕事をする雰囲気があるので、上司や先輩にしっかりチェックしてもらえるのも助かっています。

Q. ストレス解消法は？

最近ではゴルフと筋トレにはまっています。ゴルフは初めて1年くらいですが、職場の方に誘われることもあり、交友関係が広がりました。また、好きな音楽を聴きながらの筋トレは気分がすっきりするので、自分のトレンドになっています。



一般事務職

総務部 防災安全課
(令和7年入庁・大学卒業)
原さん

Q. 筑後市を志望した理由は？

福岡ソフトバンクホークスのファーム本拠地誘致活動の際、筑後市を盛り上げようと全力で奮闘する市職員の姿に小学生ながらに感銘を受けました。次は私も、小学生だった私がこれからは職員として市民の生活に色を添えたい、そんな想いをもって筑後市を志望しました。

Q. 仕事で気を付けていることやめざす職員像は？

まだまだ分からないことが多いのですが、問合せに対しては曖昧な返事をせず、きちんと調べて返事をするよう心掛けています。調べて分からないとき頼れる先輩や上司がいらっしゃるのも心強いです。これからもっと自分の仕事を理解し「対応してもらってよかった」と言ってもらえる職員を目指します。

Q. 筑後市の魅力は？

一言でいうと「住みやすいまち」。JR羽犬塚駅、八女インターチェンジなど交通の利便性がよく、国道などのインフラ整備も進みお店が増えました。渋滞も少なく市内中心部までの移動は車で10分程度という意味でコンパクトシティです。

Q. 休日や余暇の過ごし方は？

野球観戦とドライブです。最近ではテレビ観戦ですが、学生時代は福岡のドーム球場でアルバイトをしていました。また、休日や仕事終わりに友人とドライブして買い物やスイーツ巡りをしています。仕事終わりの疲れた時に食べる甘いものは一段とおいしいです。



土木技術職

建設経済部 水路課
(令和7年入庁・社会人経験者)
富安さん

Q. 転職の理由は？

私が転職したきっかけは子供が生まれたことによる環境の変化と地元での子育てのしやすさにあります。以前の職場では転勤が多く、育児と仕事の両立に課題を感じるが増えました。家庭での時間を大切にしながらも、仕事での成長や挑戦も考え、転職することを決めました。

Q. 今どんな仕事をしていますか？

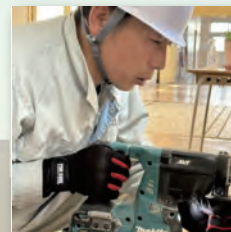
私が所属する水路課は水路および関連するインフラの管理や整備を行っています。水が滞りなく流れる状態に保つことで、地域の生活環境を守ることに繋がっています。水路は市民と共有する大切な財産であり、今後も地域の皆様と協力しながら、適切な維持管理に努めていきます。民間企業から行政への転職に際し、業務の違いや職場環境に不安を感じることもありましたが、職場の雰囲気がよく、上司や先輩方からの丁寧なOJTのおかげで、日々安心して業務に取り組んでいます。

Q. 今後の目標は？

土木のプロフェッショナルになり、地域住民のニーズに答えられるような技術者になることです。

Q. ストレス解消法は？

子どもと遊ぶことです。遊具や施設が充実しているので筑後広域公園によく遊びにいきます。夢中になって遊ぶ子どもの笑顔が私にとって何よりのオアシスです。



労務職

教育部 教育総務課
(令和7年入庁・社会人経験者)
北原さん

Q. 労務職を志望した理由は？

私は少年サッカーチームのコーチをしています。子どもたちが成長する姿を見るとうれいし、教える中で自分自身も成長させてもらっていると感じます。恩返しではないですが、子どもたちの学校生活に安全、安心を提供したいと思い志望しました。

Q. 今どんな仕事をしていますか？

教育総務課の集中管理班として主に公共施設の管轄(補修・点検・管理)や草刈り、樹木の剪定などの現場作業を行っています。夏休み期間中はプールの改修や補修など炎天下の作業も多いですが、子どもたちが安全、安心して過ごせる学校を目指して日々奮闘中です。

Q. 仕事のやりがいとは？

集中管理班の仕事は多岐にわたるため、今まで触ったことがない工具を使って作業するなど新しい経験ができることがおもしろいです。まだまだ技術的にできることは限られますが、先輩職員に教えてもらいながら少しずつできることを増やしています。

Q. 今後の目標は？

職場の先輩には前職が建設関係の方など集中管理班の仕事をするうえでスペシャリストな方が揃っています。社会人経験者ですが、集中管理班のような仕事は未経験のため、早く先輩たちのようなスペシャリストになることが目標です。

目 次

項 目	ページ番号
筑後市の紹介	巻頭
1. 職種・採用予定人数	1
2. 受験資格	1
3. 申込受付期間	1
4. 試験科目・日程等	2
5. 補足説明	4
6. 受験手続	5
7. 合格発表	7
8. 合格から採用まで	7
9. 給与	7

申 込 書 提 出 先 及 び 問 合 せ 先

筑後市 総務部 市長公室

〒833-8601 筑後市大字山ノ井 898 番地

TEL 0942-65-7009(直通)

Mail syokuin-saiyou@city.chikugo.lg.jp

1 職種・採用予定人数

職種	採用予定人数	仕事の内容
一般事務職	2人程度	主に一般行政事務に従事
土木技術職	1人程度	主に土木施設等の設計・施行管理・維持管理等に従事
労務職	1人程度	公共施設の営繕等の現場作業、学校・保育所での給食調理等に従事

※ 採用予定人数は変更になる場合があります。

※ 受験者の成績が一定の水準に達しないときは、「合格なし」とする場合があります。

2 受験資格

職種	年齢・資格要件
一般事務職	・平成2年4月2日から平成20年4月1日までに生まれた人
土木技術職	・平成2年4月2日から平成20年4月1日までに生まれた人 ・土木技術に関する専門的知識を有する人
労務職	・平成2年4月2日から平成16年4月1日までに生まれた人

<共通の資格要件>

- (1) 地方公務員法第16条各号のいずれかに該当する人は、受験できません。
 - ① 禁固（拘禁刑）以上の刑に処せられ、その執行を終わるまで又はその執行を受けることがなくなるまでの者
 - ② 筑后市職員として懲戒免職の処分を受け、その処分の日から2年を経過しない者
 - ③ 日本国憲法施行の日以後において、日本国憲法又はその下に成立した政府を暴力で破壊することを主張する政党その他の団体を結成し、又はこれに加入した者など
- (2) 暴力団員又は暴力団に所属しているとみなされる人は受験できません。
- (3) 国籍は問いません。なお、日本国籍を有しない人の受験資格等については、次のとおりです。
 - ① 受験資格…次のいずれかに該当する人
 - ア. 出入国管理及び難民認定法に定められている永住者
 - イ. 日本国との平和条約に基づき日本の国籍を離脱した者等の出入国管理に関する特例法に定められている特別永住者
 - ② 試験の方法及び内容…試験においては、すべて日本語による出題、質問で、それに対する回答、応答もすべて日本語で行うこと
 - ③ 採用後の担当業務等…公権力の行使に該当する職務（例：市税の賦課・督促・滞納処分、生活保護の決定及び立入調査、建築物・建築工事等の立入調査等）又は公の意思の形成への参画に携わる職（例：専決権をもった課長級以上の職など、市政方針や最終的な政策決定等に関与し、権限をもって意思決定を行う職）以外の職に任用されること

3 申込受付期間

令和7年7月18日（金） ～ 令和7年8月21日（木）

■ 申込受付は電子申請のみです。他の方法による申込みは受け付けられません。

■ 申込受付は期間最終日の13時00分までに正常に到達したものに限りです。

■ 受験手続の詳細は5ページをご確認ください。

4 試験科目・日程等

【試験科目・試験内容】

	試験科目	対象者	試験内容
事前	性格適性検査 (Web 方式)	全受験者	<ul style="list-style-type: none"> ・職場への適応性を職務や対人関係に関連する性格の面からみる検査です。 ・面接試験の参考資料として使用します。
第一次試験	筆記試験 (テストセンター方式)	全受験者	①基礎能力試験 高等学校卒業程度の基礎能力（文章読解能力、数的能力、推理判断能力、人文・社会、自然に関する一般知識、基礎英語）に関する択一式の試験です。 ②事務能力診断検査 事務職員としての適応性を正確さ、迅速さ等の作業能力の面からみる検査です。 ※労務職は①のみ
	面接		<ul style="list-style-type: none"> ・個別または集団面接を予定 人柄、性格等についての面接による試験
第二次試験	面接	第一次試験合格者全員	<ul style="list-style-type: none"> ・個別面接 人柄、性格等についての面接による試験

◆基礎能力試験、事務能力診断検査は公務員試験用の特別な対策をしていない人（民間志望者等）も受験しやすい試験です。







【試験日程・試験会場】

	試験科目	案内の通知	試験日程	試験会場、内容
事前	性格適性検査 (Web 方式)	8月28日(木) 9時ごろメールを送付	8月28日(木)～ 9月16日(火) 23時59分	自宅等（インターネット環境が必要）
第一次試験	筆記試験 (テストセンター方式)	8月28日(木) 9時ごろメールを送付 ※メール本文で受験番号を通知	8月29日(金)～ 9月21日(日)	全国の約350の試験会場から受験者自らが都合の良い会場・日時を予約
	面接	8月28日(木) 9時ごろメールを送付	9月21日(日)	筑後市役所または筑後市中央公民館（サンコア）
第二次試験	面接	第一次試験合格者にメール送付	10月11日(土)または10月12日(日) 予定	筑後市役所

注意事項

- (1) メールは試験申込時に記載されたメールアドレスに送信します。メール送付予定日の13時までにメールが届かない場合は、事務局（筑後市役所市長公室）までお問合せください。
- (2) 性格適性検査、面接、筆記試験は、すべて受験（受検）する必要があります。いずれか一つでも受験（受検）していない場合は辞退したものとみなします。
- (3) 質問内容は全て日本語で質問し、それに対する回答も全て日本語で行います。
- (4) インターネット通信等の一切の費用は受験（受検）者の自己負担となります。また、通信障害等によるトラブルについては一切責任を負いません。
- (5) 性格適性検査、筆記試験は不測の事態に備えて期間に余裕をもって受験（受検）してください。
- (6) 性格適性検査は、スマートフォン、パソコン、タブレット端末等とインターネット環境が必要です。学校、施設、家族や友人、インターネットカフェ等のパソコン等から利用できます。そのいずれも利用できない場合は、事前に申し出たうえで、筑後市役所で受検することもできますので、事務局（筑後市役所市長公室）までご相談ください。

【参考】第一次試験までのフロー図

日程	筑後市		受験者
7月18日(金)～ 8月21日(木)13時			採用試験受験申込 (電子申請)
事前			
8月28日(木)9時 予定	【メール送付】 「性格適性検査ログインメール」を送信		※8月28日(木)13時までにメールが届かない場合は連絡してください。
8月28日(木)～ 9月16日(火)23時59分			性格適性検査(web方式)の登録
第一次試験			
8月28日(木)9時 予定	「テストセンター受験の案内」および「面接の案内」メールを送信		※8月28日(木)13時までにメールが届かない場合は連絡してください。
8月29日(金)～ 9月21日(日)			筆記試験(テストセンター)の受験 ①事前予約 ※前日14時までに ②予約した会場で受験
9月21日(日)			面接の受験 会場:筑後市役所または筑後市中央公民館(サンコア)

5 補足説明

1. 性格適性検査(Web 方式)

【通知及び受検期間】

メール送付予定	受検期間
8月28日(木) 9時ごろ	8月28日(木)～9月16日(火) 23時59分

【方法】

- ・「性格適性検査ログインメール」のメールを確認してください。
- ・自宅等でスマートフォンやパソコン等を使用し登録してください。
- ・メール本文から受検者マイページにアクセスし、期間内に受検してください。

2. 筆記試験(テストセンター方式)

受験期間に全国の約350の試験会場から受験者自らが都合の良い会場・日時を予約し、パソコンで受験する方式です。

【通知及び受験期間】

メール送付予定	受験期間
8月28日(木) 9時ごろ	8月29日(金)～9月21日(日)

【方法】

- ・「テストセンター受験の案内」のメールを確認してください。
- ・受験予約は、受験したい日の前日14時までに予約を完了させる必要があります。
- ・受験案内メールに記載された受験用ログインIDとパスワードを確認し、専用サイトから受験日時、試験会場を選択し、予約を完了してください。
- ・受験当日は身分証明書(顔写真付)が必要になります。

【会場】

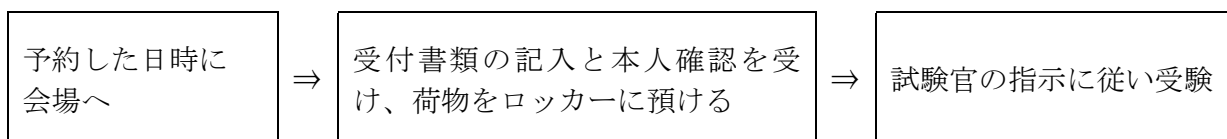
- ・試験会場の詳細は次のURLまたはQRコードからご参照ください。

<https://cbs-s.com/examinee/testcenter/>



- ・選択できる会場・席数には限りがあります。早めに申込みを完了してください。

【受験当日の流れ】 ※身分証明書(顔写真付)を必ず持参してください。



6

受験手続

■申込受付は電子申請のみです。他の方法による申込みは受け付けられません。

事前準備	<p>◆事前にメール設定で、以下のドメインから送付される電子メールが受信できるよう設定してください。</p> <p>①「@city.chikugo.lg.jp」 ②「@pref.fukuoka.lg.jp」 ③「@cbt-s.com」</p>
申込み方法	<p>◆「職員採用試験の電子申請による申込み」（次頁のQRコード）から電子申請サービスに入り、メールアドレスを入力。受信したメールから必要事項を記入してください。</p> <p>◆申請の送信が成功すると到達確認メール（受付完了のお知らせ）が届きます。</p> <p>◆申込内容等で確認が必要な場合は、日中にご連絡する場合がありますので、申込書には日中に連絡が取れる電話番号を記載してください。</p>
申請時添付	<p>◆申込時に写真データ（3か月以内、上半身、脱帽、正面向き）の添付が必要です。 ※写真の修正やフィルタ設定、スタンプ等の加工は一切しないでください。</p> <p>◆添付する写真データの注意事項</p> <ul style="list-style-type: none"> ・タテ4×ヨコ3の比率にサイズを変更してください。 ・ファイル名を英語で姓 名（例：Chikugo Taro）に変更してください。 ・ファイルサイズは 500KB 以上、5MB 以下を目安に作成ください。 ・ファイル形式は jpg、jpeg、png のみです。
受験番号	<p>◆8月28日（木）に送付する「テストセンター受験の案内」メールの本文で受験番号を通知しますので、必ず確認してください。</p> <p>◆8月28日（木）13時までにメールが届かない場合は、事務局（筑後市役所市長公室）までお問い合わせください。</p> <p>◆<u>受験番号は試験終了まで必要になりますので、大切に保存してください。</u></p>
その他	<p>■自然災害時などの影響による試験実施方法の変更等は市ホームページを更新してお知らせします（トップページ>市政情報>職員採用>筑後市職員採用情報）。</p> <p>■試験申込書について確認のため、担当より電話やメール連絡を行う場合があります。市の電話番号は、0942-65-7009 より架電します。市のメールアドレスは、syokuin-saiyou@city.chikugo.lg.jp より送信します。</p> <p>■受験上の配慮（車いすや補聴器の使用など）を希望する人は、申し込み時に申し出てください。今回、拡大文字および点字受験には対応していません。</p> <p>■日本国籍を有しない人は申込み後に別途、在留カード等の写しを筑後市役所 市長公室宛てに郵送してください。</p>

【電子申請サービスの注意事項】

- (1) 一定時間が経過すると、通信が遮断され、入力内容が破棄されることがあります。
- (2) 特に下表、電子申請の設問事項太枠内「記述」項目は文書ファイル等で事前に作成されることをお勧めします。
- (3) 受験に必要な情報はメールにて送信しますので、確実に届くメールアドレスを記載ください。
- (4) ドメインによっては自動的に迷惑メールに割り振られる場合があります。事務局に問い合わせる前に「迷惑メール」フォルダを念のためご確認ください。

【電子申請の設問事項】

項目	内容	補足説明
基本事項	試験区分、氏名、生年月日、メールアドレス、国籍、住所、連絡先	
学歴	就学期間、学校・学部学科名、卒業区分	※最大3箇所を記載できます。
職歴	在職期間、勤務先名、勤務先所在地	※最大3箇所を記載できます。 ※所在地は市区町村名までで構いません。
免許・資格	名称、取得年月日	※最大4つを記載できます。 ※取得年月日は日付まで記載ください。
記述	筑後市を志望した動機	(200字程度) 字数制限あり(スペース含む300文字)
	自分のアピールポイント、今後努力したいこと	(200字程度) 字数制限あり(スペース含む300文字)
	印象に残っている体験 (学校・職場・クラブ・サークル・ボランティア活動等)	(200字程度) 字数制限あり(スペース含む300文字)
アンケート	この募集をどちらで最初にご覧になりましたか?	選択肢あり
宣誓	筑後市職員採用試験申込に記載した事項は、真実かつ正確であることを誓いますか?	

「【後期】筑後市職員採用試験」	「【後期】職員採用試験の電子申請による申込み」	「先輩職員の声」 (仕事内容の紹介等)
		

7 合格発表

(1) 第一次試験合格発表・・・10月 1日（予定）

(2) 最終合格発表・・・・・・・・10月 17日（予定）

合格者の受験番号を市ホームページに掲載し、第一次試験は合格者のみにメールで通知、最終（第二次）試験受験者は全員に合格・不合格を文書で通知します。

【試験結果の開示請求】

試験結果については、受験者本人が開示請求をすることができます。

(1) 対象者 各試験の不合格者（辞退者除く）

(2) 必要書類 ①本人であることを証明する顔写真付き身分証明書
(運転免許証、マイナンバーカード等)

②試験結果開示請求書 直接窓口で請求者本人の自署による。

(3) 開示の方法 閲覧のみ（筑後市役所本庁舎2階 市長公室）

(4) 請求期間 各試験の合格発表の日から 30日以内

8 合格から採用まで

合格者は、試験の区分ごとに作成される職員採用候補者名簿に登載され、原則として、令和8年4月1日に採用されますが、既卒者については、それより前に採用される場合もあります（6か月間は条件付採用）。

9 給与

(1) 一般事務職、土木技術職

高校卒初任給 194,500円程度

短大卒初任給 207,400円程度

大学卒初任給 220,000円程度

(2) 労務職

高校卒初任給 192,500円程度

短大卒初任給 205,000円程度

大学卒初任給 216,600円程度

このほかに地域手当、扶養手当、通勤手当、住居手当、期末勤勉手当等が支給されます。また、学歴や経験年数を有する人は、一定の基準により加算される場合があります。なお、採用されるまでに給与関係の条例・規則等の改正が行われた場合は、その定めるところによります。

